

वार्षिक स्थिति प्रतिवेदन

आर्थिक वर्ष २०७८/०७९



प्रदेश सरकार

स्वास्थ्य तथा जनसङ्ख्या मन्त्रालय

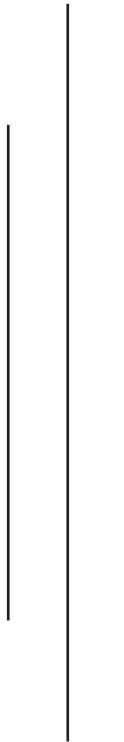
स्वास्थ्य निर्देशनालय

मातृशिशु मिटेरी अस्पताल, कास्की

गण्डकी प्रदेश, नेपाल

वार्षिक स्थिति प्रतिवेदन

आर्थिक वर्ष २०७८/०७९



प्रदेश सरकार

स्वास्थ्य तथा जनसङ्ख्या मन्त्रालय

स्वास्थ्य निर्देशनालय

मातृशिशु मितेरी अस्पताल, कास्की

गण्डकी प्रदेश, नेपाल

Hospital Major Indicators

S.N	Indicators	073/074	074/075	075/076	076/077	077/078	078/079
1	Total delivery	168	412	588	574	709	527
2	LSCS delivery	41	95	128	134	236	115
3	Vaccume delivery	12	17	24	12	5	4
4	Normal delivery	115	300	436	428	468	408
5	Total OPD Services	8234	11866	18493	21142	22666	35756
6	Hospital LSCS rate	24.40	23	21.76	21.76	33.28	21.82
7	Hospital beds occupancy rate	21	36	51	32	27	37
8	Average length of stay in hospital	2 days	2.05	2.25	2.10	2.1	2.6
9	Total laboratory test	23123	46308	59365	86133	91990	138276
10	Average number of laboratory test per day	73	127	190	218	224.5	335
11	Average number of radiographic image per day	3.8	9.3	13.3	13.5	17.4	30.1
12	Total USG service	1043	2685	3844	3888	5639	7119
13	Average number of USG per day	2.9	7.3	10.5	10.7	15.4	19.2
14	% of Emergency services among total OPD	21	22	19	18	10.75	9.43
15	Hospital maternal death	0	0	0	0	0	0
16	Throughtput	40	69	90	60	45	54
17	Inpatient sex ratio	13:3.59	1:6.86	1:11.39	1:7.2	1:5.53	1:2.65
18	OPD patient sex ratio	1:1.21	1:1.55	1:1.77	1:1.76	1:1.93	1:1.58
19	Percentage of popn utilizing OPD service*	33	45	71	81	84	100
20	Doctor OPD patient ratio	845	966	1579	1504	1273.4	3576
21	Doctor inpatient ratio	52	71	91	82	107.9	130
22	Nurse Inpatient ratio	26	45.5	58	41	53.95	65

*Compare on ward 16 population



Provincial Government
Ministry of Health and Population

Phone: 061-535095
061-535084

Gandaki Province
Pokhara, Nepal

Reference no:

Date: August, 2022



Message

It is a matter of great pleasure to know that Matrishishu Miteri Hospital is going to publish its Annual Progress Report of FY 2078/079. I believe the information provided will be useful to researchers, managers, service providers and relevant students and planers for evidence-based planning and implementation of health programs.



This year had been very challenging due to Novel Corona Virus Disease (Covid-19) pandemic, however dedicated and competent staffs worked hard to provide quality health service in challenging circumstances.

This report has indicated progress in many areas during last fiscal year and many additional efforts are made to maintain the quality of health service delivery.

I take this opportunity to extend my gratitude to all health workers and managers of the hospital for their sustained effort to provide quality health services to the people.

.....
Dr. Shree Ram Tiwari
(Secretary)



पत्रसंख्या : २०७९/८०
चलानी नं. :



प्रदेश सरकार
स्वास्थ्य तथा जनसंख्या मन्त्रालय
स्वास्थ्य निर्देशनालय
गण्डकी प्रदेश
पोखरा, नेपाल

फोन : ०६१ ५२०३९०, ५२००६८
टोल फ्री नं. : १०९२

मिति : २०७९/०५/१३

शुभकामना

मातृशिशु मितेरी अस्पताल, बाटुलेचौर कास्कीले आ.ब.०७८/०७९ को वार्षिक प्रतिवेदन प्रकाशन गर्न लागेकोमा धेरै खुशी लागेको छ । अस्पतालबाट प्रदान गरिने सेवा तथा गुणस्तरमा बृद्धि गर्न तथा अस्पतालको समग्र तथ्यांकहरूको प्रतुतिकरण तथा विश्लेषणमा यसले महत्वपूर्ण प्रभाव पार्ने छ ।

यसमा उल्लेख गरिएका तथ्यांकहरूबाट अस्पतालका कार्यक्रमहरू तथा सेवाको स्थितिका बारेमा जानकारी हुनुका साथै स्वास्थ्य क्षेत्रका समग्र विषयहरूको अध्ययन तथा अनुसन्धानमा समेत यस प्रतिवेदनले सम्बन्धित सबैका लागि उपयोगी हुने विस्वास लिएको छु ।

यो पुस्तक तयार गरी प्रकाशन गर्ने मातृशिशु मितेरी अस्पताल र उक्त कार्यमा संलग्न सबैलाई हार्दिक धन्यवाद तथा बधाई ज्ञापन गर्दै आगामी दिनमा समेत यस कार्यको निरन्तरताको लागि शुभकामना व्यक्त गर्दछु ।

.....
खिम बहादुर खड्का
निर्देशक
स्वास्थ्य निर्देशनालय

अस्पताल व्यवस्थापन समितिका अध्यक्षको सन्देश

मातृशिशु मितेरी अस्पताल २०६९ कार्तिक २३ गते देखि १५ शय्याको सामुदायिक अस्पतालका रूपमा सञ्चालन हुँदै आएको हो । मिति २०७२ साल आश्विन २२ गतेको मन्त्रीस्तरीय निर्णय बमोजिम बाटुलेचौर स्वास्थ्यचौकीको स्तरोन्नती र मातृशिशु मितेरी अस्पताल (पोखरा-कोमागाने) लाई समायोजन गरी २५ शय्याको जिल्ला स्तरको सरकारी अस्पतालको सम्माननीय राष्ट्रपति श्री विद्यादेवी भण्डारीज्यूको प्रमुख आतिथ्यतामा २०७३ साल माघ १२ गते समुदघाटन भई सञ्चालनमा आएको छ । पोखराको उत्तरी भेगमा रहेको यो अस्पताल साविकको पोखरा उपमहानगरपालिका र जापानको कोमागाने सहरको भगिनी सम्बन्धको प्रतीकको रूपमा पनि परिचित छ । स्थापना कालदेखि नै विभिन्न आरोह अवरोह पार गर्दै आएको यस अस्पतालको मुख्य उद्देश्य भनेको गर्भवति र सुत्केरी महिला तथा बाललालिकालाई विशेषज्ञ चिकित्सकमार्फत गुणस्तरीय सेवा प्रदान गरी दिगो सञ्चालन तथा स्वास्थ्य सेवा प्रवर्धन गर्दै मातृशिशु मृत्युदरमा कमी ल्याउनु रहेको छ ।

आ.व ०७८/०७९ मा अस्पतालमा अति आवश्यक भौतिक संरचनाहरूको निर्माण भएका छन् । त्यसका साथै अस्पतालबाट प्रदान गरिने सेवाहरू समेत विस्तार गरिएको छ । हाल भईरहेका सेवाहरूलाई आवश्यकता अनुसार परिमार्जन गर्दै थप विशेषज्ञ सहितको सेवा जस्तो दन्तरोग सेवा, हाडजोर्नी तथा नशारोग सेवा, जनरल फिजिसियन सेवा, निर्माण सम्पन्न भएको नया भवनमा व्यवस्थित र गुणस्तरिय प्रयोगशालाको व्यवस्थापन गरी सेवा प्रदान गरेका छौं । चालु आ.व.मा पनि विविध कार्यहरू गर्ने गरी योजनाहरू तर्जुमा गरी अगाडि बढिरहेका छौं । यस स्वास्थ्य संस्थाको व्यवस्थापकिय पक्षलाई चुस्त दुरुस्त, पारदर्शी, सवल र सहज बनाउदै लैजान नितान्त आवश्यक देखिन्छ र सो को लागि हामी कटिबद्ध भएर लागिरहेका छौं । आवश्यकता परिपूर्ति गर्न यस मातृशिशु मितेरी अस्पताललाई आगामी दिनमा नागरिक समाज, संघ संस्था, विभिन्न सरकारी निकायहरूसँग समन्वय गरी थप व्यवस्थित गरी सेवा प्रवाहलाई चुस्तदुरुस्त राख्न हरेक प्रयास गरिनेछ ।

अस्पतालबाट गुणस्तरिय सेवा प्रदान गर्दै आएकोले दिन प्रतिदिन सेवाग्राहीहरूको सङ्ख्यामा समेत वृद्धि भएको यस प्रतिवेदनमा प्रस्तुत गरिएका तथ्याडकले पुष्टि गरेको छ । विगतदेखि सञ्चालनरत विविध कार्यक्रम तथा सेवा निरन्तर चलि नै रहेका छन् ।

वार्षिक प्रतिवेदन भनेको अस्पतालको ऐना हो । जसलाई हेर्‍यो भने अस्पतालको चित्र देखिन्छ । यस परिस्थितिमा पनि हामी एकसाथ भएर अस्पताललाई यो अवस्थामा ल्याउन सघाउने व्यवस्थापन समितिका सदस्यज्यूहरू, निमित्त कार्यालय प्रमुख, प्रतिवेदन तयार पार्ने समूह, अस्पतालका चिकित्सक, नर्सिङ तथा सम्पूर्ण स्वास्थ्यकर्मीहरू सबैलाई हार्दिक धन्यवाद !

यो वार्षिक प्रतिवेदनले निरन्तरता पाओस । यसलाई तयार पार्ने संयोजनको पूर्ण भूमिका निर्वाह गर्नुहुने अस्पतालमा कार्यरत वरिष्ठ मेडिकल रेकर्डर निरीक्षक अधिकृत सातौं लक्ष्मण शर्मा पौडेलज्यूलाई विशेष धन्यवाद दिन चाहन्छु ।

.....
धर्मराज थापा
अध्यक्ष
अस्पताल व्यवस्थापन समिति

कार्यालय प्रमुखको सन्देश

मातृशिशु मितेरी अस्पतालको आ.व ०७८/०७९ को वार्षिक प्रतिवेदन सम्प्रेषण गर्न पाउँदा अत्यन्तै गौरवान्वित महसुस गरेको छु । गण्डकी प्रदेश सरकारको एक महत्त्वपूर्ण क्षेत्रको रूपमा रहेको स्वास्थ्य सेवा सुधार र स्तरोन्नतिमा यस अस्पतालको पनि भूमिका र योगदान रहेको कुरा जगजाहेर नै छ । स्वास्थ्य सेवाका सूचकाङ्कहरू सही दिशामा बढिरहेको र गण्डकी प्रदेश सरकार र नेपाल सरकारको लक्ष्यतर्फ लम्किरहेको देख्न पाउँदा खुशीको अनुभव गरेको छु ।

यो वार्षिक प्रतिवेदनले यस अस्पतालले गत आर्थिक वर्ष भरिको अवधिमा गरेका महत्त्वपूर्ण क्रियाकलापहरू समेटेको छ यस प्रतिवेदनमा प्रस्तुत गरिएका तथ्याडक र सूचकाङ्कहरू HMIS र अन्य स्रोतबाट साभार गरिएको छ । यो प्रतिवेदनले गण्डकी प्रदेश र यस अस्पतालको स्वास्थ्य नीति, योजना, स्वास्थ्य सेवाको पहुँच र उपलब्धिका बारेमा पनि प्रकाश पारेको छ । यस अस्पतालको प्रगतिको लागि विभिन्न दृष्टिकोणले सहयोग पुऱ्याउनु हुने नेपाल सरकारका विभिन्न निकाय, गण्डकी प्रदेश सरकारका विभिन्न निकाय, अस्पताल, व्यवस्थापन समिति पदाधिकारीहरू, विभिन्न संघ संस्थाहरूप्रति सहयोगको उच्च मूल्याङ्कन गर्दै हार्दिक आभार प्रकट गर्दछु ।

अन्त्यमा यो वार्षिक प्रतिवेदन तयार गर्नका लागि प्रमुख भूमिका खेल्नुहुने वरिष्ठ मेडिकल रेकर्डर निरीक्षक श्री लक्ष्मण शर्मा पौडेल, साथै प्रसुति तथा स्त्री रोग शाखा, प्रशासन शाखा, स्वास्थ्य वीमा शाखा, आकस्मिक शाखा, प्रयोगशाला शाखा, फार्मेसी शाखा, SNCU शाखा लगायत चिकित्सक, स्वास्थ्यकर्मी, कर्मचारीहरूमा हार्दिक आभार प्रकट गर्दछु ।

.....
निमा हिताङ्ग
निमित्त कार्यालय प्रमुख

प्रतिवेदनको सारांश

मातृशिशु मितेरी अस्पताल आमा र शिशुको सामान्य तथा जोखिमपूर्ण स्वास्थ्यको तत्काल उपचार व्यवस्थापन गरी जोखिमको अवस्थाबाट बचाउने मुख्य उद्देश्य हासिल गर्न अगाडि बढिरहेको छ । यसको लागि चौबिसै घण्टा नियमित तथा आकस्मिक सुत्केरी सेवा, नवजात शिशुको विशेष उपचार सेवा र प्रयोगशाला सेवा उपलब्ध छ । उपचारबाट अधिकांश सेवाग्राहीहरू सन्तुष्टी भएका छन् । त्यसैले त स्थानीय मात्र नभई कास्की जिल्ला बाहिरका अन्य जिल्लाहरूबाट आएका सेवाग्राहीहरू पनि यस अस्पतालमा सेवा लिन आएको अवस्था छ ।

आमा र शिशुको अस्पताल भए पनि यस अस्पतालमा सामान्य चिकित्सा, हाडजोर्नी तथा नशा रोगको विशेष सेवा, स्त्रीरोगको विशेषज्ञ सेवा, बालरोगको विशेषज्ञ सेवा, दन्तरोगको सेवा र अस्पताल व्यवस्थापन समितिको व्यवस्थापनमा निश्चित समय सम्मको लागि विशेषज्ञ सहितको जनरल फिजिसियन सेवा सञ्चालन भईरहेको छ । स्वास्थ्य बीमा सेवा आ.व ०७३/०७४ साल देखि नियमित रूपमा चलिरहेको छ ।

सरकारी अस्पतालको रूपमा उदघाटन वर्ष आ.व ०७३/०७४ देखि गत आ.व. ०७८/०७९ सम्ममा मातृशिशु मितेरी अस्पतालको नियमित तथा आकस्मिक सुत्केरी सेवाका सेवाग्राहीको सङ्ख्यामा भारी वृद्धि हुँदै गईरहेको छ । आ.व ०७३/०७४ मा १६८ मात्र कुल सुत्केरी सेवाग्राही भएकोमा आ.व ०७४/०७५ मा कुल ४१२, आ.व ०७५/०७६ मा कुल ५८८, ०७६/०७७ मा कुल ५७४ र ०७७/०७८ मा ७०९ जना सेवाग्राहीहरूले सुत्केरी भई सेवा लिएको अवस्था छ । यसरी सुत्केरी हुने सेवाग्राहीहरूको सङ्ख्यामा क्रमशः वृद्धि हुँदै गईरहेको छ । आ.व ०७८/०७९ मा कुल ५२७ जनाले सुत्केरी सेवाग्राहीहरूले सेवा लिएका छन् । आ.व ०७७/०७८ मा अन्य अस्पतालहरूमा कोभिडको कारणले सुत्केरी सेवा प्रभावित भई तत्कालीन अवस्थामा यस अस्पतालमा सुत्केरी सेवा सङ्ख्यामा वृद्धि भएको थियो ।

विगतका वर्षहरूमा सुत्केरी सेवा लिन आउने कुल सेवाग्राहीहरूको तथ्याङ्क विवरणः

आर्थिक वर्ष	आ.व ०७३/०७४	आ.व ०७४/०७५	आ.व ०७५/०७६	आ.व ०७६/०७७	आ.व ०७७/०७८	आ.व ०७८/०७९
सेवाग्राही सङ्ख्या	१६८	४१२	५८८	५७४	७०९	५२७

जाइका पब्लिक प्राइभेट पार्टनसिप प्रोजेक्टको २०२० मा गरिएको एक अध्ययन प्रतिवेदनका अनुसार मातृशिशु मितेरी अस्पतालले उपलब्ध गराएको सेवामा ९५ प्रतिशत सेवाग्राहीलाई सन्तुष्टि तुल्याएको छ भने नागरिकलाई सहज स्वास्थ्य सेवाको पहुँच उपलब्ध गराएको प्रतिवेदनले देखाएको छ । लक्षित समूहका नागरिकहरूले सहजरूपमा सेवा पाएको अवस्था छ । अर्कोतर्फ यो अस्पतालले कोभिड १९ को जोखिमपूर्ण अवस्थामा पनि सेवाहरू नियमित र प्रभावकारी रूपमा उपलब्ध गराएको विरामीका अभिभावकको सन्तुष्टी कलम स्तम्भमा उल्लेख छ ।

प्रयोगशालामा ०७३/०७४ मा कुल २३,१२३ परीक्षण भएको थियो भने आ.व ०७४/०७५ मा वृद्धि भई ४६,३०८ पुगेको थियो भने आ.व ०७५/०७६ मा भारी वृद्धि भई ५९,३६५ सङ्ख्यामा परीक्षण सम्पन्न भएको थियो । आ.व ०७६/०७७ मा यस शाखामा ८६,१३३ परीक्षण सम्पन्न भएको थियो । आ.व ०७७/०७८ मा ९१,९९० परीक्षण सम्पन्न भएको देखिन्छ । यसै गरी आ.व ०७८/०७९ मा सेवामा भारी वृद्धि भई १,३८,२७६ परीक्षण सम्पन्न भएको तथ्याङ्कबाट प्रष्ट हुन्छ ।

यस अस्पतालको बहिरङ्ग सेवामा आ.व ०७३/०७४ मा कुल ८,२३४ जनाले सेवा लिएका थिए भने ०७४/०७५ मा ११,८६६ जनाले, आ.व. ०७५/०७६ मा १८,४९३ जनाले, आ.व ०७६/०७७ मा २१,१४२ जनाले, आ.व. ०७७/०७८ मा २२,६६६ जनाले सेवा लिए भने आ.व. ०७८/०७९ मा ३५,७५६ जनाले सेवा लिएको देखिन्छ । यसरी बहिरङ्ग सेवामा हरेक वर्ष सेवाग्राहीको सङ्ख्यामा वृद्धि भएको देखिन्छ ।

यस अस्पतालमा आकस्मिक विभागमा ०७३/०७४ मा ३६३ जनाले, आ.व. ०७४/०७५ मा ६३७ जनाले, ०७५/०७६ मा ३,५७९ जना, आ.व. ०७६/०७७ मा ३७९२ जनाले, आ.व. ०७७/०७८ मा २४३७ जनाले भने ०७८/७९ मा ३,३७५ सेवा लिएको देखिन्छ । यसरी हेर्दा हरेक वर्ष आकस्मिक सेवा लिन आउने विरामीहरूको सङ्ख्यामा वृद्धि भएको अवस्था देखिन्छ तर आ.व. ०७७/०७८ मा कोभिडको कारणले आकस्मिक सेवा लिने सङ्ख्यामा कमी आएको छ ।

अस्पतालमा उपचारका क्रममा भर्ना भई डिस्चार्ज भएका विरामीहरूमा आ.व ०७३/०७४ मा ३६३, आ.व. ०७४/०७५ मा ६३७, आ.व ०७५/०७६ मा ८१८ जना, आ.व ०७६/०७७ मा ८२२ जना, आ.व ०७७/०७८ मा १०७९ जना भने आ.व. ०७८/०७९ मा १२९७ सेवा लिई डिस्चार्ज भएको देखिन्छ ।

तथ्याङ्कीय विश्लेषण गर्दा अस्पतालमा व्यापक सुधार आएको देखिन्छ । कुशल नेतृत्व तथा व्यवस्थापन, सक्षम जनशक्तिको टिम, आवश्यक मेशिन तथा उपकरणहरू क्रमशः उपलब्ध हुँदै जानु, बजेटको उपलब्धतामा वृद्धि आदि कारणले मातृशिशु मितेरी अस्पताल साच्चिकै गुणस्तरीय देखिएको छ । यसै गरी अस्पतालको गुणस्तर सुधारको न्यूनतम सवा मापदण्ड मूल्याङ्कनमा मातृशिशु मितेरी अस्पतालले आ.व ०७८/०७९ मा ७८ प्रतिशत अङ्क प्राप्त गर्न सफल भएको छ ।

विषय सूची

१.	पृष्ठभूमी	१
२	स्थिति विश्लेषणको उद्देश्य	१
३	स्थिति प्रतिवेदन निर्माण प्रक्रिया	१
४	अस्पताल व्यवस्थापन समिति पदाधिकारीहरू	२
५	अस्पतालमा सरकारी जनशक्ति विवरण	२
६	अस्पताल व्यवस्थापन समिति अर्न्तगत कार्यरत कर्मचारीहरू	३
७	हालको अस्पतालको सेवा भवन र जमिन	३
८	मुख्य-मुख्य मेसिन तथा उपकरणहरू	३-४
९	कुल बजेट तथा खर्च विवरण	४
१०	Hospital Management committee	५
११	Hospital Beds	५
१२	Available Hospital Services	५-६
१३	अस्पतालका मुख्य विभागहरू	६
१४	तथ्याङ्क तथा सूचनाहरूको प्रस्तुति	७
१५	Delivery Trend	८-९
१६	Investigation Services	९
१७	Laboratory Services	९
१८	Hospital Indicators	१०
१९	OPD Morbidity F/Y 078-079	१०-११
२०	Top Ten Inpatient Morbidity & Mortality	१२
२१	Delivery Classified by Caste/Ethnicity 078-079	१३
२२	Discharged Patient Ethnicity wise- 078/79	१४
२३	विशेष प्राथमिकता साथ सम्पन्न भएका कार्यहरू	१५
२४	कार्यालयको प्राथमिकतामा रहेका कार्यहरू/सेवा	१५
२५	समग्र कार्यहरूको प्रमुख उपलब्धीहरू	१५
२६	समस्या र चुनौतीहरू	१५
२७	समस्या र चुनौतीहरू सामना गर्न गरिएका प्रयासहरू	१५-१६
२९	आगामी कार्ययोजनाहरू	१६
३०	निष्कर्ष	१६
३१	अस्पतालका केही तस्वीरका भलकहरू	१७-२२

वार्षिक स्थिति प्रतिवेदन (Annual Status Report)

२०७८/०७९

पृष्ठभूमि

आमा र नवजात शिशुको जोखिमपूर्ण स्वास्थ्यको तत्कालै व्यवस्थापन गरी आवश्यक उपचारमार्फत मृत्यु हुनबाट बचाउने सरकारको मुख्य प्राथमिकतामा रहेको छ। यसै सन्दर्भमा पोखराको उत्तरी भेगका गर्भवती, सुत्केरी आमाहरू र नवजातशिशुहरूको स्वास्थ्यलाई नागरिककै पायक पर्ने ठाउँमा व्यवस्थापन गर्न मिति २०७२ साल आश्विन २२ गते मन्त्रीस्तरीय निर्णय भई बाटुलेचौर स्वास्थ्य चौकीलाई स्तरोन्नती र मातृशिशु मितेरी अस्पताल पोखरा-कोमागानेलाई समायोजन गरी २५ शय्याको जिल्ला स्तरको सरकारी मातृशिशु मितेरी अस्पताल स्वीकृत भई प्रसुति तथा स्त्रीरोग र बालरोग विशेषज्ञ सहितको सेवा प्रदान गर्ने ध्येयका साथ सञ्चालनमा आएको छ। यो अस्पताललाई विधिवत रूपमा महामहिम राष्ट्रपति विद्यादेवि भण्डारीज्यूद्वारा मिति २०७३ साल आश्विन १२ गते उद्घाटन गरिएको हो। यो अस्पताल पोखरा महानगरपालिका वडा नं १६ बाटुलेचौरमा पर्दछ। यो अस्पताल पोखराको मुख्य बजार महेन्द्रपुलदेखि करिब ५ किलोमिटर दुरीमा रहेको छ। स्थापना कालदेखि नै २५ शय्या स्वीकृत भई यो अस्पतालमा आकस्मिक तथा नियमित प्रसुति सम्बन्धी अपरेशन सेवासमेत सुचारु छ। हाल यो अस्पतालमा नवजातशिशुको विशेष उपचार सेवा, दन्तरोग, हाडजोर्नी उपचार सेवा, जनरल फिजिसियन सेवा, सामान्य चिकित्सा सेवा र कोभिड सेवासमेत चालु अवस्थामा रहेको छ।

स्थिति विश्लेषणको उद्देश्य

प्रत्येक वर्ष सरकारी स्वास्थ्य संस्थामा सरकारले लगानी गरेको हुन्छ। लगानी गरे अनुरूपको परिणाम पाउन सकियो, सकिएन ? स्वास्थ्य संस्थाको वास्तविक स्थिति के छ ? जनशक्ति, आवश्यक बजेट, मेशिन तथा उपकरणहरूको व्यवस्थापन भए नभएको थाहा पाई समयमा नै कार्ययोजना बनाई कार्यान्वयन गर्नुपर्ने हुन्छ। अतः स्वास्थ्य संस्थाको वास्तविक अवस्था बुझी समस्याहरूको समयमा नै पहिचान गरी त्यसको समाधानको कार्ययोजना बनाई कार्यान्वयन गर्दै अगाडि बढनु नै स्थिति विश्लेषणको उद्देश्य हो

स्थिति प्रतिवेदन निर्माण प्रक्रिया

अस्पतालमा रहेका विभिन्न शाखा प्रमुखहरूको सहभागितामा आ.व. २०७८/०७९ मा अस्पतालले गरेको कार्य सम्पादनहरू सङ्कलन, उदाहरणीय राम्रा कामहरूको सङ्कलन, सेवाहरूको तथ्याङ्क, सेवाहरूको सञ्चालनमा आइपरेका कठिनाइहरू समस्या समाधानका उपायहरूको बारेमा व्यापक छलफल गरी यो वार्षिक स्थिति प्रतिवेदन तयार पारिएको छ।

अस्पताल व्यवस्थापन समितिका पदाधिकारीहरू

अध्यक्ष	: श्री धर्मराज थापा
सदस्य	: श्री गुरुदत्तभट्टराई
सदस्य	: श्री शिवराज देवकोटा
सदस्य	: श्री भीमा पौडेल
सदस्य	: श्री गुमा परियार
सदस्य	: श्री गणेश अधिकारी
सदस्य	: श्री नारायण कोईराला (प्रतिनिधि पो.उ.वा.संघ)
सदस्य	: (प्रतिनिधि पो.म.न.पा कार्यालय)
सदस्य सचिव	: श्री निमा हिताङ्ग

अस्पतालको सरकारी जनशक्ति विवरण

क्र.सं.	स्वीकृत दरबन्दी	सङ्ख्या	पदपूर्ति	हाल कार्यरत	कैफियत
१	मेडिकल सुपरिन्टेण्डेन्ट (वरिष्ठ प्रसुति तथा स्त्रीरोग विशेषज्ञ)	१	०	०	
२	बालरोग विशेषज्ञ	१	०	०	
३	कन्सल्टेण्ट MDGP				
४	मेडिकल अधिकृत	४	२	०	१ अध्ययन, १ बिदा
५	मे.रे.अ.	१	१	१	
६	नर्सिङ अधिकृत	१	१	१	
७	हाउस किपिङ	१	०	०	
८	हे.अ.	२	२	२	
९	स्टाफ नर्स	५	५	५	
१०	फार्मोसी सहायक	१	०	०	
११	एनेस्थेसिया सहायक	१	०	०	
१२	रेडियोग्राफर	१	१	१	
१३	ल्याब टेक्निसियन/असिस्टेण्ट	२	१	१	
१४	लेखापाल	१	१	१	
१५	सि.अ.न.मी/अ.न.मी.	५	४	४	
१६	अ.हे.व.	३	३	३	
१७	नायब सुब्बा	१	१	१	
१८	ड्राईभर	१	०	०	
१९	कार्यालय सहायक	६	१	१	
जम्मा		३८	२३	२१	

विश्लेषण:

- दरबन्दीका स्त्रीरोग र बालरोग विशेषज्ञ चिकित्सकको दरबन्दी रिक्त
- अस्पतालमा ४ मे.अ.को दरबन्दी भएपनि १ जना पनि कार्यरत हुन नसकेको अवस्था

अस्पताल व्यवस्थापन समिति तर्फका कार्यरत कर्मचारीहरु

क्र.सं.	पद	सङ्ख्या	कैफियत
१	प्रसुति तथा स्त्रीरोग विशेषज्ञ	१	
२	बालरोग विशेषज्ञ	१	
३	मेडिकल ल्याब टेक्नोलोजिष्ट	१	
४	स्टाफ नर्स	२	
५	स प्रशासक	१	
६	अ.हे.व	३	
७	रेडियोग्राफर	१	
८	अ.न.मी.	४	
९	सह लेखापाल	१	
१०	ल्याब असिष्टेन्ट	१	
११	ड्राईभर	१	
१२	सुरक्षा गार्ड	२	
१३	डेण्टल हाईजेनिष्ट	१	
१४	फार्मसी सहायक	४	
१५	प्लम्बर	१	
१६	इलेक्ट्रिसिएन	१	
१७	कार्यालय सहयोगी	९	
१८	रिसेप्सनिष्ट	१	
	जम्मा	३६	

हाल अस्पतालको सेवा, भवन र जमिन

- अस्पतालको आफ्नै जमिन १२ रोपनी १२ आना १ पैसा क्षेत्रफलमा फैलिएको छ ।
- अस्पतालको तीन तलाको बहिरङ्ग, अन्तरङ्ग र इमर्जेन्सी सेवा भवन छ ।
- अस्पतालमा कोठाहरू पर्याप्त छन ।
- अस्पतालका स्वास्थ्यकर्मीहरूको लागि यथेष्ट रूपमा आवासगृहको व्यवस्था नभएको ।
- अस्पतालमा एम्बुलेन्सको व्यवस्था राम्रो भएको ।

मुख्य-मुख्य मेसिन तथा उपकरणहरु :

इमर्जेन्सी विभागमा Monitor, ECG machine, Nebulization machine, Suction machine, O2 cylinder आदि छन ।

- अपरेसन विभागमा OT Table OT light ventilator OT monitor ECG machine Anesthesia GA machine आदि छन ।

- प्रयोगशाला विभागमा 3 part coulter machine Microscope Bio semi Auto Analyzer
- Electrolytes analyzer HBAIC Analyzer हरू छन् ।
- रेडियोलोजी विभागमा USG B/W USG 3 probe color Doppler Digital X-ray machine हरू रहेका छन् ।
- SNCU विभागमा Baby Radiant warmer Incubator/phototherapy CPAP Cardiac monitor baby Electric vacuum Extractor machine हरू छन् ।
- अन्य मुख्य मेसिन तथा उपकरणमा Electric Beds Defibrillator Cardiac table blue Cardiac monitor Vacuum extractor, Refrigerator हरू आदि ।

कुल बजेट तथा खर्च विवरण

आ.व. २०७८/७९ को वार्षिक भौतिक तथा वित्तीय प्रगति

संघ सशर्त अनुदान तर्फ: (बजेट रु हजारमा)

बजेट शीर्षक	विनियोजित बजेट	खर्च भएको बजेट	वित्तीय प्रगति प्रतिशत (%)	भौतिक प्रगति प्रतिशत (%)
चालुतर्फ	१५३६७.००	१३४०३	८७.२१	१००
पूँजीगततर्फ	-	-	-	-
कुल जम्मा	१५३६७.००	१३४०३	८७.२१	१००

आ.व. २०७८/७९ को वार्षिक भौतिक तथा वित्तीय प्रगति

प्रदेश समानिकरण तर्फ: (बजेट रु. हजारमा)

बजेट शीर्षक	विनियोजित बजेट	खर्च भएको बजेट	वित्तीय प्रगति प्रतिशत (%)	भौतिक प्रगति प्रतिशत (%)
चालु तर्फ	५९०५१	४५६१०	७७.२४	१००
पूँजीगत तर्फ	७६५०	७१०६	८२.८९	१००
कुल जम्मा	६६७०१	५२७१६	७९.०४	१००

Hospital Management Committee:

Description	
1. Number of meetings held in 2077/78	10
2. Financial information	Amount NPR
2.1 Balance @ end of Asadh 2078	43429.08
2.2 Income(service fees, rent, donation etc	32252822.79
2.3 Expenses	31916931.78
2.4 Balance @ end Asadh 2079	1379320.09
2.5 Details of any donation received, gift in kind	1000000 Nick simons

Hospital Beds

Description	Total
Sanctioned Beds	25
Operational Beds (according on sanction)	25
Total inpatient beds including maternity	48
Emergency Department	5
Pediatric	5
SNCU	6
ICU	5
Maternity/Gynae	17
Geriatric	4
General	16

Available Hospital services

consultant services:

Obst/Gynae, pediatric, Orthopedic, Radiology, Anesthesiology, General Physician

1. General OPD
2. Pediatric OPD
3. Obst/Gynae OPD
4. Ortho OPD
5. Dental OPD

- Emergency services (24 hours Doctor available)
- Patient observation in Emergency

Indoor

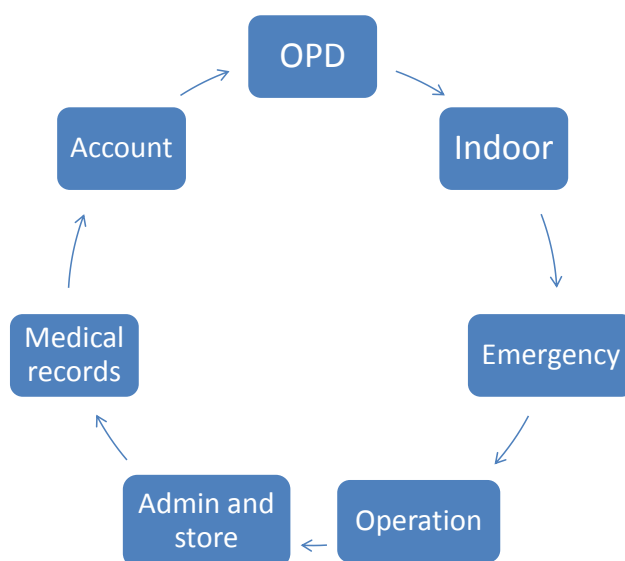
- Maternity/ Gyane
- SNCU and pediatric
- General medicine
- LSCS operation (emergency and routine)
- Ortho
- Investigation / Diagnostic services

X-Ray, ECG, USG, Laboratory

- Pharmacy
- Social Health security (health insurance) started at phalgun 2073
- Via test
- PMTCT test
- Safe abortion
- Breast care massage
- public health programs as Immunization, Family planning, CBIMNCI, ANC, Breast care and counseling, TB, PMTCT,

अस्पतालका मुख्य विभागहरू :

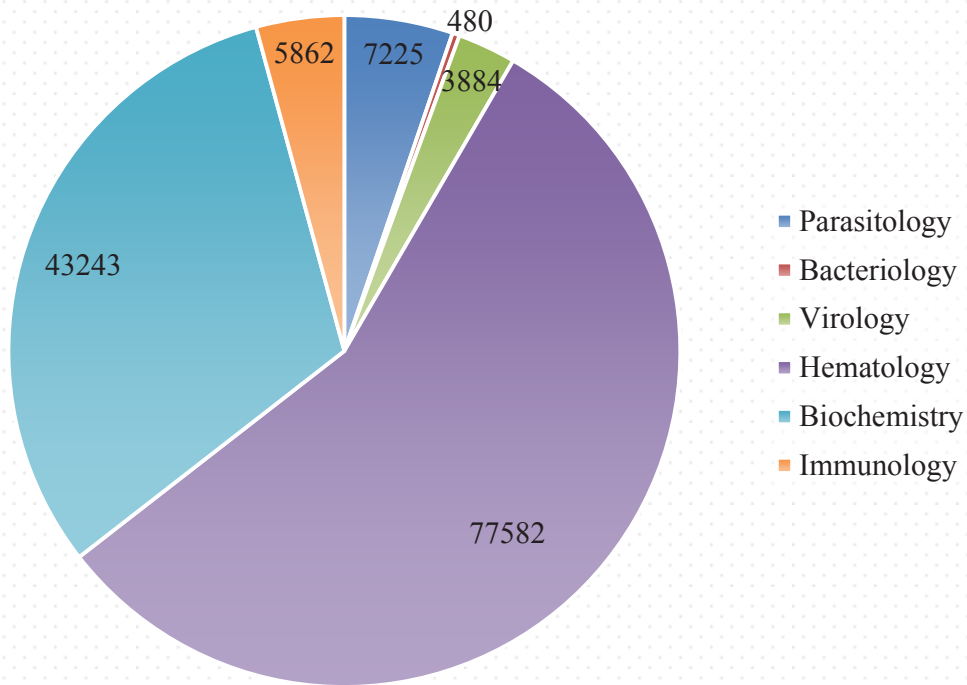
14. Hospitals main Departments



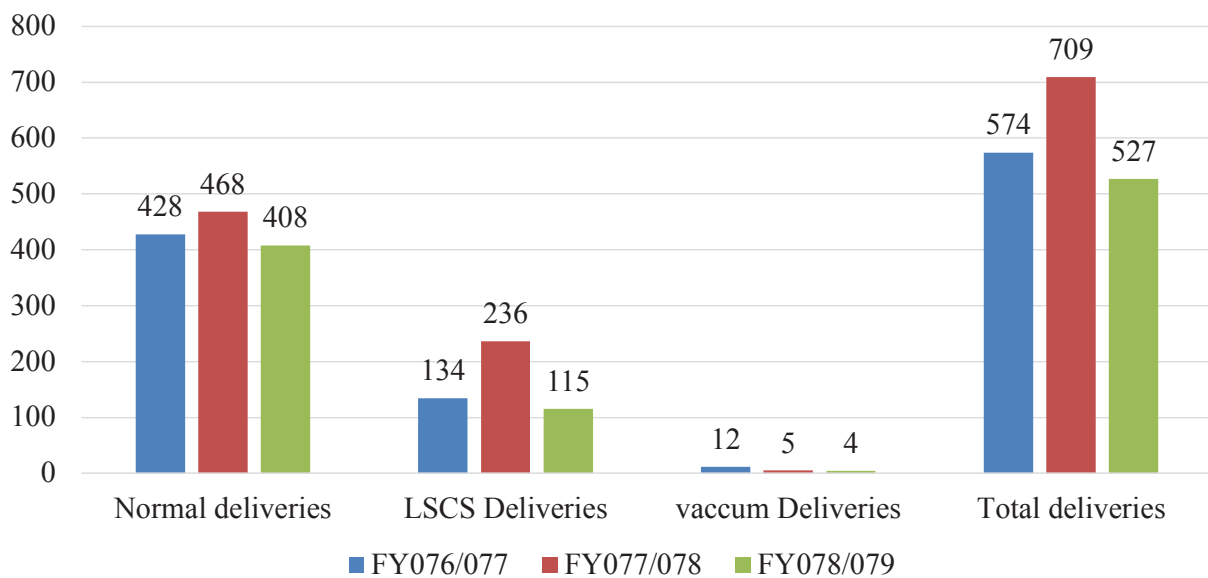
तथ्याङ्क तथा सूचनाहरूको प्रस्तुति

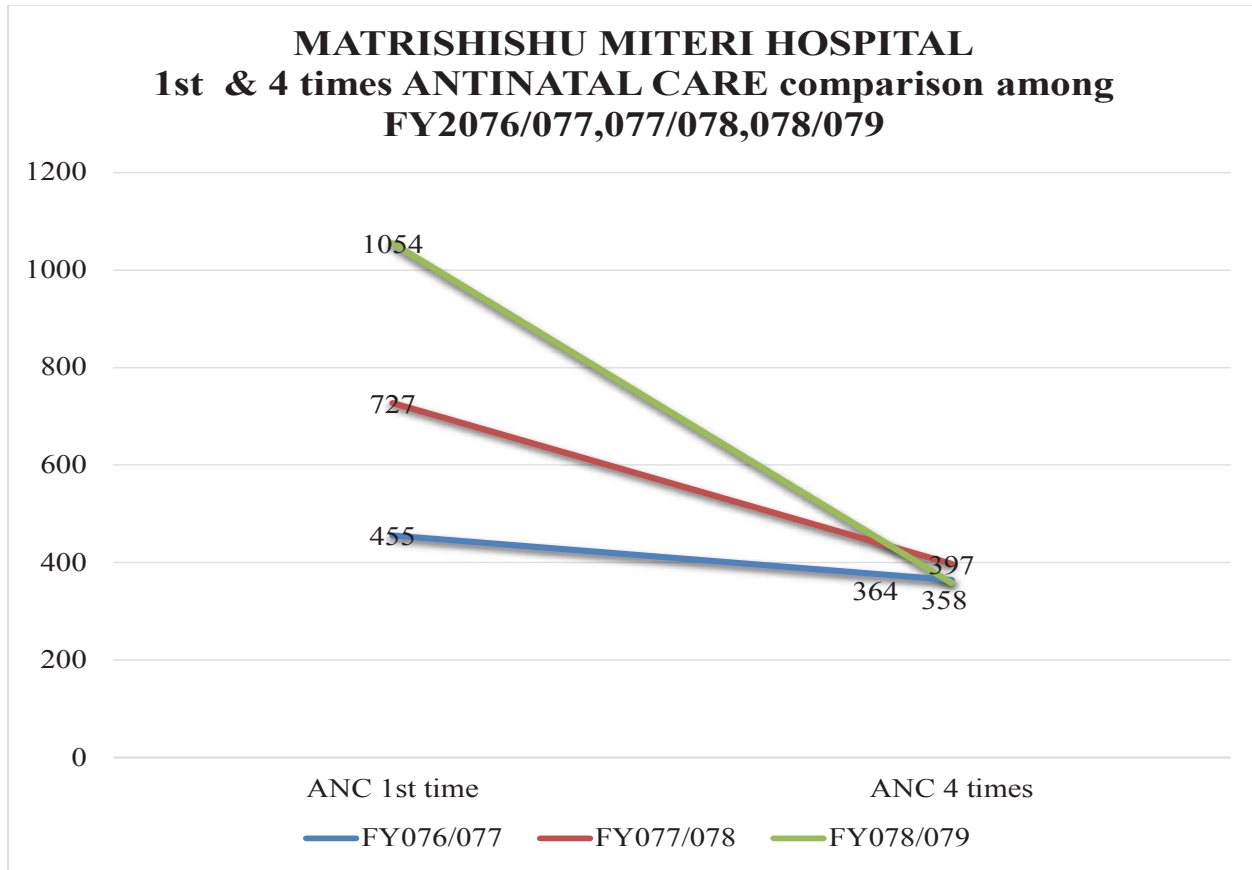
S.N.	Description	073/074	074/075	075/076	076/077	077/078	078/079	Trend
1	Master Registered patient	8234	11866	18493	21142	22666	35756	+
2	Total Number of OPD	5918	8695	14209	15040	12734	16973	+
3	Total Number of Emergency Cases	363	637	3579	3792	2437	3375	+
4	Total Number of In-patients Discharged	363	637	818	822	1079	1297	+
5	Total Number of Lab tests	23123	46308	59365	86133	91990	138276	+
6	No of Normal spontaneous Delivery	115	300	436	428	468	408	+
7	Forcep/vaccume	12	17	24	12	5	4	-
8	No of C/S Delivery	41	95	128	134	236	115	-
9	Total Deliveries	168	412	588	574	709	527	-
10	Referral Cases (Out) Total	1005	1110	1456	1880	1256	3701	+
11	Total Maternal Deaths	0	0	0	0	0	0	
12	Still birth macerated	2	1	0	1	1	0	
13	Still birth fresh	0	1	1	1	4	0	
14	Other Hospital death	0	0	0	0	0	0	
15	Health insurance patient	926	3099	7503	10826	12952	23474	+
16	Breast care massage					13	25	+
17	1 st ANC	216	227	368	455	727	1054	+
18	4 times ANC	196	168	258	364	397	358	-

Matrishishu Miteri Hospital Laboratory tests, FY2078/079



MATRISHISHU MITERI HOSPITAL Deliveries services comparison among FY 076/077, 077/078 and 078/079





Investigation services

S.N.	Particulars	073/74	074/75	075/076	076/077	077/78	078/079
1	X-Ray	332	715	1012	1037	714	4013
2	USG	1043	2685	3844	3888	5639	7030
3	ECG	171	239	355	685	813	1760

अनुसन्धानात्मक सेवाहरूको क्रमशः वृद्धि हुँदै गएको अवस्था छ ।

Laboratory services tests (examine)

Year	Parasitology	Bacteriology	virology	Hematology	Biochemistry	Immunology	Total
073/74	1679	141	1203	7730	10759	1611	23123
074/75	3501	296	3688	12601	23351	2871	46308
075/076	4578	321	1686	26897	22185	3698	59365
076/077	5662	126	3523	45389	28006	3427	86133
077/078	4554	241	3310	50939	28627	4319	91990
078/079	7225	480	3884	77582	43243	5862	138276

अस्पतालका प्रयोगशाला सेवाहरू हरेक आ.व. मा अत्यधिक वृद्धि हुँदै गएको अवस्था छ ।

Hospital Indicators

S.N.	Indicators	Calculation	2073/74	074/075	075/076	076/077	077/078	078/079
1	Total OPD visit as % of total population	35756/24744	33	45	71	81	84	100
2	% of Emergency visit among total Hospital visit	3375/35756	21	22	19	18	10.75	9.43
3	Bed occupancy rate		21	36	51	32	27	37
4	Delivery conducted as % of expected live birth	527/330*100	35	76	100	100	100	100
5	Average length of stay	3395/1297	2 days	2.05	2.25	2.10	2.1	2.6
6	Death rate among inpatients		0	0	0	0	0	
7	No. of CAC/PAC service		40	60	82	46	98	115
8	Throughput	1330/25	40	69	90.1	60	44.28	53.2
9	Bed turnover Interval	$365 - (2.6 * 53.2) / 53.2$	7.125	3.24	1.80 days	3.98	6.14	4.26
10	Doctor Inpatient ratio	1297/10	52	71	91	80	107.9	130
11	Doctor OPD patient ratio	16973/10	845	966	1579	1504	2042	3576
12	Nurses Inpatient ratio	1297/20	26	45.5	58	41	53.95	65
13	Patient sex ratio in Inpatient	942/355	1:3.59	1:6.86	1: 11.39	1:7	1:5.64	1:2.65
14	Hospital bed turn over			95	72.5	72	88.5	80

OPD Morbidity F/Y 078-079

MATRI SHISHU MITERI (Batulechaur) HOSPITAL, Kaski

Data / Period	Shrawan 2078 to Asar 2079
OPD-Morbidity-Surgical Problems-Not mentioned Above & Other	7775
OPD-Morbidity-Cardiovascular & Respiratory Related Problems-Hypertension	2388
OPD-Morbidity-Other Diseases & Injuries-PUO	386
OPD-Morbidity-Cardiovascular & Respiratory Related Problems-COPD	297
OPD-Morbidity-Other Diseases & Injuries-Abdominal pain	283
OPD-Morbidity-Orthopaedic Problems-Falls/Injuries/Fractures	178
OPD-Morbidity-Other Diseases & Injuries-Gastritis (APD)	170
OPD-Morbidity-Orthopaedic Problems-Backache(Muskuloskeletal Pain)	106
OPD-Morbidity-Other Diseases & Injuries-Headache	78
OPD-Morbidity-Orthopaedic Problems-Arthritis-Osteo Arthrosis	54
OPD-Morbidity-Cardiovascular & Respiratory Related Problems-Other Cardiovascular Problems	17
OPD-Morbidity-Orthopaedic Problems-Osteo Arthrosis	13
OPD-Morbidity-Surgical Problems-Cholelithiasis	11
OPD-Morbidity-Orthopaedic Problems-Rheumatoid Arthritis	9
OPD-Morbidity-Cardiovascular & Respiratory Related Problems-Bronchial Asthma	8
OPD-Morbidity-Other Diseases & Injuries-Insect/Wasp Bite	8
OPD-Morbidity-Orthopaedic Problems-RTA	7
OPD-Morbidity-Other Diseases & Injuries-Dog Bite	5
OPD-Morbidity-Other Diseases & Injuries-Burns & Scalds	5
OPD-Morbidity-Surgical Problems-Haemorrhoids/Piles	5
OPD-Morbidity-Other Diseases & Injuries-Cirrhosis Liver	4

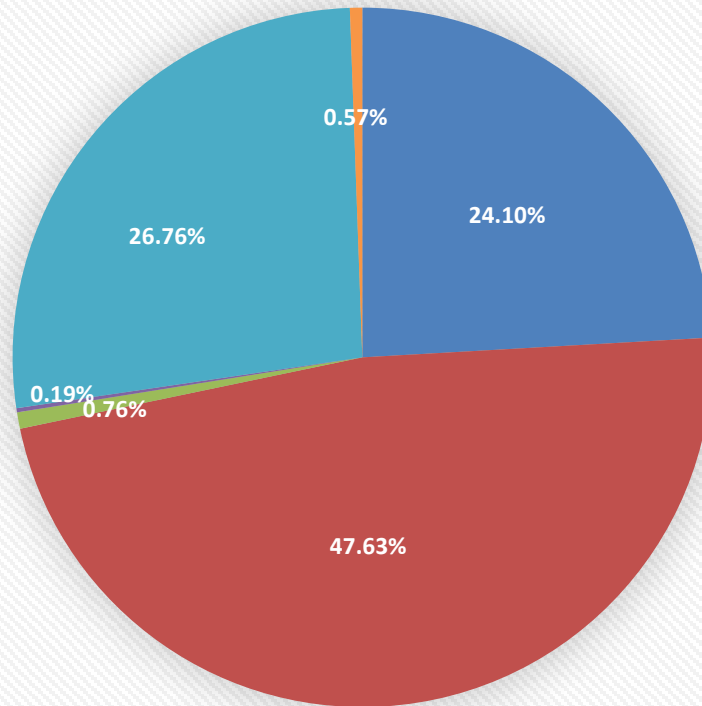
Data / Period	Shrawan 2078 to Asar 2079
OPD-Morbidity-Other Diseases & Injuries-Nephritis	4
OPD-Morbidity-Cardiovascular & Respiratory Related Problems-Ischemic Heart Disease	3
OPD-Morbidity-Surgical Problems-Hydrocele	3
OPD-Morbidity-Other Diseases & Injuries-Nephrotic Syndrome	3
OPD-Morbidity-Surgical Problems-Hernia	3
OPD-Morbidity-Cardiovascular & Respiratory Related Problems-Congestive Heart Failure	2
OPD-Morbidity-Surgical Problems-Epididymitis/Orchitis	2
OPD-Morbidity-Surgical Problems-Mastitis(Ignored Breast/Breast Abcess)	1
OPD-Morbidity-Other Diseases & Injuries-Toxic Effect	1
OPD-Morbidity-Cardiovascular & Respiratory Related Problems-Rheumatic Heart Disease	1
OPD-Morbidity-Surgical Problems-Appendicitis	1
OPD-Morbidity-Malignancy-Other Cancer	1

Top Ten Inpatient Morbidity and Mortality

Morbidity 2078/79	Mortality 2078/79
Top 10 Diseases among inpatients	Top ten Mortality among inpatients
1 NNJ- 146	
2. NNS- 89	
3. Covid +-80	
4. LRTI- 56	
5. Sepsis-48	
6. fever- 38	
7. AGE- 36	
8. UTI-23	
9. COPD-17	
10. Pneumonia- 15	

Deliveries classified by Caste/ Ethnicity - 078/079

S.N.	Deliveries by caste/Ethnicity	Number of Delivered
1	Dalit	127
2	Janagati	251
3	Madhesi	4
4	Muslim	1
5	Barhmin/chhetri	141
6	Other	3
	Total	527

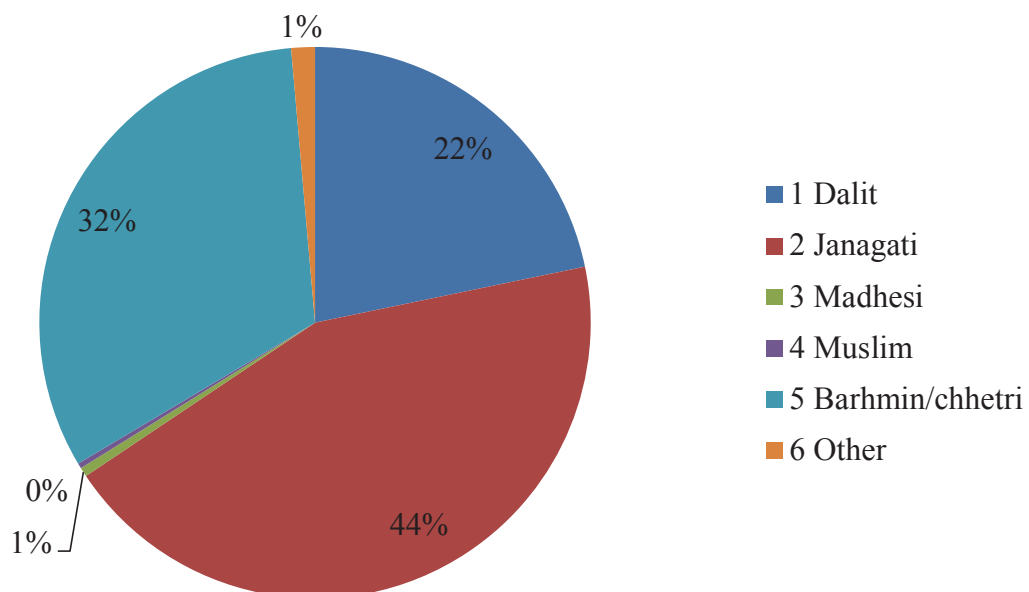
Number of delivery caste/ethnicity-078/079

■ 1 Dalit ■ 2 Janagati ■ 3 Madhesi ■ 4 Muslim ■ 5 Barhmin/chhetri ■ 6 Other

Discharged Patient Ethnicity wise- 078/079

S.N.	Discharged caste/Ethnicity	Number of Discharged
1	Dalit	282
2	Janagati	569
3	Madhesi	7
4	Muslim	4
5	Barhmin/Chhetri	417
6	Other	18
	Total	1297

Number of Discharged caste/ Ethnicity-078/079



विशेष प्राथमिकता साथ सम्पन्न भएका कार्यहरू

- स्वास्थ्य शिविर, धम्पुस, अर्मला स्वा.के., थुम्सीकोट प्रा.स्वा.केन्द्र
- जेनेरेटर खरिद
- डेन्टल सेवा सुचारू
- अस्पताल अगाडी ढल निकासको व्यवस्था
- सि.सि.क्यामेराको व्यवस्थापन
- अस्पतालको वेभसाईडको अपडेट
- प्रयोगशालामा मेशिन तथा उपकरण खरिद
- जेष्ठ नागरिक सेवा (अन्तरङ्ग सेवा)
- विरामीका लागि टोकन प्रणालीको व्यवस्था
- विरामीको लागि निःशुल्क रगतको व्यवस्था

कार्यालयको प्रथमिकतामा रहेका कार्यक्रमहरू/सेवा

आमा सुरक्षा, समुदायमा आधारित नवजात शिशु र बालरोगको एकिकृत व्यवस्थापन, परिवार नियोजन, इमर्जेन्सी, ओ.पी.डी, इण्डोर, खोप, फार्मेसी, प्रयोगशाला, एक्सरे, भिडियो एक्सरे आदि ।

समग्र कार्यहरूको प्रमुख उपलब्धीहरू

- सेवाग्राहीहरूको स्वास्थ्य संस्थामा सेवा लिएको सङ्ख्यामा वृद्धि
- नयाँ डेन्टल सेवा सुरु
- प्रयोगशालामा परीक्षण सङ्ख्यामा वृद्धि
- अस्पतालमा विज्ञ जनशाक्ति र मे.अ. नभए पनि सेवाहरू नियमित
- अस्पतालको गुरुयोजना तयार
- क्यान्टिन व्यवस्थापन
- जोखिमपूर्ण अवस्थामा पनि निर्माण कार्यको सम्पन्नता ।
- स्थानिय नागरिकको स्वास्थ्य संस्थामा सेवा लिएको सङ्ख्या वृद्धि ।

समस्या र चुनौतिहरू

- मेडिकल सुपरिन्टेण्डेन्ट (स्त्रीरोग विशेषज्ञ) को दरबन्दी रिक्त
- मेडिकल अधिकृत ४ जना दरबन्दीमा ३ रिक्त र १ जना अध्ययन बिदामा
- बालरोग विशेषज्ञको दरबन्दी पूर्ति हुन नसकेको

समस्या र चुनौतिहरू सामना गर्न गरिएका प्रयासहरू :-

अस्पताल व्यवस्थापन समितिले अस्पतालको सेवाको मागलाई व्यवस्थित गर्न मेडिकल सुपरिन्टेण्डेन्ट (स्त्री रोग विशेषज्ञ) र बालरोग विशेषज्ञको स्थायी दरबन्दी रिक्त भएपनि आफ्नै श्रोतबाट स्त्रीरोग विशेषज्ञ १ जना र बालरोग विशेषज्ञ १ जना नियुक्त गरी सेवा सुचारू गर्दै आएको छ । त्यस्तै प्रयोगशाला तर्फ १ जना ल्याब

टेक्नोलोजिस्ट र १ जना ल्याब असिष्टेन्ट समिति तर्फबाट नियुक्ति गरी चौबिसै घण्टा प्रयोगशाला सेवा व्यवस्थापन गरेको छ । त्यस्तै फार्मसी तर्फ सरकारी दरबन्दी १ जना भएर पनि रिक्त भई २४ सै घण्टा फार्मसी सेवा सञ्चालनको लागि थप ४ जना फार्मसी सुपरभाइजरको व्यवस्थापन गरेको छ । त्यस्तै नवजात शिशुको विशेष उपचार कक्षको सेवा नियमित गराउन अतिरिक्त नर्सिङ जनशक्तिको व्यवस्थापन गरेको छ । यसै गरी स्थानिय नागरिकहरूको मागलाई ध्यानमा राखी अस्पताल व्यवस्थापन समितिले हाडजोर्नी विशेषज्ञ र फिजिसियन विशेषज्ञहरूको आंशिक समयको लागि सेवा उपलब्ध गराएको छ ।

आगामी कार्य योजनाहरू

- भवनमा रङ रोगन गन
- भान्साघरको निर्माण ।
- लिफ्टको व्यवस्था ।
- प्रसूति वार्ड जाने करिडोरमा च्यानल गेट राख्न
- ५० शय्याको अस्पताल बनाउन जग्गाको व्यवस्थापन ।
- Visitor का लागि कपडा धुने र बस्ने ठाउँको व्यवस्था गर्ने ।
- कपडा सुकाउने ठाउँको व्यवस्था ।
- बाल बगैँचाको व्यवस्था
- Record Section को व्यवस्थापन ।
- Paying Clinic को व्यवस्थापन
- पुस्तकालयको व्यवस्थापन ।
- सामाजिक लेखा परीक्षण र सुनुवाई ।
- विभिन्न राष्ट्रिय, अन्तर्राष्ट्रिय र स्थानीय संघ सस्था सग समन्वय राखी कार्यक्रम गर्ने ।
- सरसफाई सम्बन्धी कार्यक्रमको आयोजना ।
- फिजिसियन चिकित्सकको व्यवस्था ।
- अवलोकन भ्रमणको व्यवस्था ।
- अस्पताल भवन पछाडिको भागमा बगैँचासहित केही समय आरामपूर्वक प्रतिक्षा गरी बस्ने व्यवस्था
- उत्कृष्ट कर्मचारी छनौट/कर्मचारी पुरस्कार उत्प्रेरणा ।

निष्कर्ष

अस्पतालमा व्यापक सुधारको अवस्थामा छ । अस्पतालको सेवाग्राहीको सङ्ख्यामा भारी वृद्धि भएको छ । अस्पतालको दन्तरोग सेवा सञ्चालनमा आएको छ । बहिरङ्ग सेवा, अनुसन्धानात्मक सेवा, आकस्मिक सेवा, स्वास्थ्य बीमा सेवा, इण्डोर (भर्ना भई उपचार गरिने) सेवामा व्यापक सुधार भई सेवा लिनेको सङ्ख्या हवातै बढेको छ । अस्पताल गुणस्तर सुधारको न्यूनतम सेवा मापदण्ड मूल्याङ्कन मा आ.व. २०७८/०७९ मा ७८ प्रतिशत अङ्क प्राप्त गर्न सफल भएको छ । आगामी दिनहरूमा अस्पतालका व्यवस्थापन थप चुस्त भई सेवा प्रवाहमा सहजता, सेवा लिने स्थानिय नागरिकहरूमा थप सन्तुष्टी हुँदै जानेछ ।

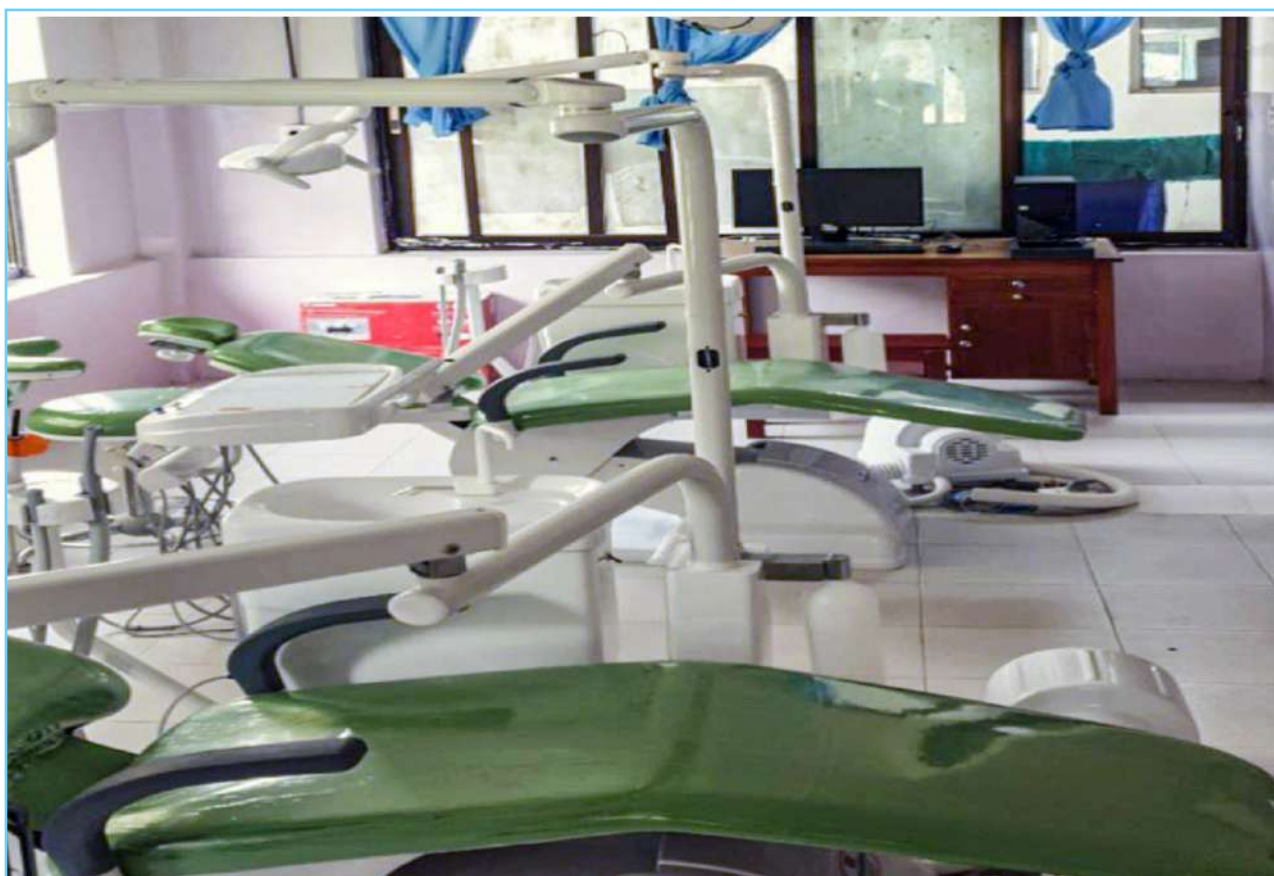
अस्पतालका केहि तस्विरका भलकहरु

नवनिर्मित भवनमा नयाँ व्यवस्थापनमा प्रयोगशाला सेवाको गण्डकी प्रदेश स्वास्थ्य तथा जनसङ्ख्या मन्त्री माननीय श्री मधु अधिकारी गुरुङ्ज्यद्वारा शुभारम्भ



स्वास्थ्य तथा जनसंख्या मन्त्रालयका सचिव डा.श्रीराम पौडेलद्वारा
दन्तरोग विभागको शुभारम्भ





आ.व ०७८/०७९ को वार्षिक समिक्षा कार्यक्रम



निःशुल्क विशेषज्ञ शिविर



आ.व ०७८/०७९ को चौमासिक समिक्षा कार्यक्रम





Province Government
Ministry of Health and Population

Health Directorate

Matrishishu Miteri Hospital, Kaski

Gandaki Province, Nepal